

## VARGA NORBERT

### *Tisza-parti gondok*



#### A magyar–ukrán államhatár rövid története

Amit napjainkban magyar–ukrán államhatárként ismerünk, az hazánk legfiatalabb határszakasza, mert Ukrajna 1991. augusztus 24-én kiáltotta ki függetlenségét. A trianoni békeszerződés (1920) a kialakult évezredes természetes határokat figyelmen kívül hagyva Magyarországtól leválasztotta Kárpátalját és az akkor újonnan létrejött Csehszlovákiának adta. A megkapott terület kormányzása az új hatalomnak is jelentős politikai, közigazgatási és gazdasági gondokat okozott (a kárpátaljai Kőrösmező Prágától csaknem 1000 km-re fekszik). Magyarország és Csehszlovákia – mint „új szomszédok” – 1922–1925-ben meghatározták a határvonal pontos vonalát, majd elkészítették az új határokmányokat (felvételi előrajzok, határtérkép, határleírás). A Tisza folyó a nagyhatalmi döntés értelmében több szakaszon határfolyóvá vált, csakúgy mint a Batár és a Túr patakok. Ezen a határvizeken az államhatárt ún. mozgó határként határozták meg, ami annyit jelent, hogy az államhatár vonala alkalmazkodik a természetes mederváltozásokhoz. A változásokat az időszakosan elvégzett felmérések alapján a határbizottság határozza meg. A II. világháború idején, 1939-től az államhatár egy rövid időre ismét a Kárpátok bérceire került, de a háború lezárását követően a politikai döntések ismét semmibe vették a történelmi alapokat. A kárpátaljai régiót azonban Csehszlovákia „átengedte” a Szovjetuniónak. Az 1945. június 29-én, Moszkvában megkötött szerződés bevezetője értelmében „a Csehszlovák Köztársaság



■ A Magyar Királyság és a Csehszlovák Köztársaság határjele (1925) a mai magyar–ukrán határszlopok között (a szerző felvétele)

autonóm egysége, Zakarpatszka Ukrajina lakossága akarathyilvánításának megfelelően és mindkét Magas Tárgyaló Fél baráti megegyezése alapján újraegyesül ősi hazájával, Ukrajnával”. Az 1948–1949-ben a párizsi békeszerződés végrehajtására létrejött magyar–szovjet határmegállapító bizottság teljes hosszában felmérte az új államhatárt, megállapította a mozgó határvonalak akkori helyzetét a határfolyókon és elkészítette az új, immár magyar–szovjet határokmányokat (1. kép). A határbizottság a szárazulatokon gyakorlatilag átvette az egykori magyar–csehszlovák határ vonalát és annak töréspontjait, több helyen az eredeti, 1925-ben elhelyezett határjelek is megmaradtak. A „nagy” szomszéd nem kívánta a magyar mérési és számítási pontosságot figyelembe venni, számára nem volt lényeges a cm-es pontosság, így a felmérés általános hibahatára 2 méter(!)



1. Az 1967. évi légifelvétel az 1948–1949-ben meghatározott magyar–szovjet államhatárral (BFKH FTFF)

lett. A demarkációt követően a Magyar Népköztársaság Kormánya és a Szovjet Szocialista Köztársaságok Szövetségének Kormánya 1950-ben kötött először szerződést az államhatárról, amelyet a két fél 1961-ben megújított. A Szovjetunió szétesésekor, 1991-ben létrejött Ukrajna az önállóvá válását követően hamarosan megkötötte a magyar–ukrán alapszerződést. Az alapszerződés elveire alapozva a két állam 1995. május 19-én, Kijevben kötötte meg az új szerződést az államhatár rendjéről (a továbbiakban: Szerződés). A Szerződést Magyarországon az 1998. évi LV. törvény hirdette ki.

### A magyar–ukrán államhatár újfelmérése

A Szerződés 2. cikke alapján a hatályba lépést követően el kellett végezni az államhatár közös ellenőrzését (újfelmérés) és új redemarkációs okmányokat kellett készíteni. A Szerződés szerint az államhatár vonala mozgóból állandóvá válik, amit újfelmérés során kell megállapítani. A határvizek esetében az újfelméréskori terepi állapot szerinti partvonalakból kellett az állandó határvonalat megállapítani a magyar–szovjet (ukrán) határokmányokban alkalmazott hivatalos Gauss-Krüger-vetületben, S-42 koordinátarendszerben.

Az államhatár közös ellenőrzése az alábbi főbb munkaszakaszokból állt:

- a határjelek geodéziai ellenőrző mérése (1998–2001),
- a határvizek felmérése (1998–2001),
- légifényképezés, illesztőpontok jelölése és meghatározása (1999–2000),
- kiegészítő határjelek elhelyezése (2001–2002),
- a határtérképek helyszínelése (2001),
- a határokmányok elkészítése (2000–2002),
- a „TÚR” és a „TISZA” hármashatárjel felmérése és karbantartása (2000–2001).

A Magyar–Ukrán Határbizottság az új határokmányokat 2003. június 20-án felülvizsgálta és jóváhagyta, azokat – mint a magyar jog szerint nemzetközi szerződéseket – Magyarországon az Országgyűlésnek kellett megerősítenie. A határokmányokat a 2007. évi VIII. törvénnyel erősítették meg és hirdették ki. A törvényt tartalmazó *Magyar Közlöny* 2007. évi 28. számának II. kötetében található az 1724 oldalas melléklet a határokmányokkal (természetesen már csak digitális változatban, CD-lemezen). Az új határokmányok a diplomáciai jegyzékváltásokat követően 2007. augusztus 9-én léptek hatályba (2. kép).

A magyar–ukrán újfelmérés során a mérési és számítási munkák elsősorban GPS technológiával, végig a magyar Egységes Országos Vetületi Rendszerben folytak – nem lévén akkor még a partner földmérési szervezetnek (az Ukrán Hadsereg Topográfiai Szolgálatának) megfelelő GPS műszerezettsége és szakmai ismerete. Így a határokmányok kidolgozása során az S-42 adatok meghatározásával egyidejűleg az EOVS adatok megállapítása is megtörtént.

### Eperjeske földmérési térképei

A cikk címében jelzett „Tisza-parti gondok” megértéséhez először azonban vissza kell lépni jó néhány évtizedet a történelemben.



2. A magyar–ukrán államhatár 337. számú határjel jegyzőkönyvének térképe (részlet a magyar–ukrán államhatár határjeleinek leíró jegyzőkönyvéből)



3. A Tisza kanyarulatai – Arcanum Mapire Adatbázis: Harmadik Katonai Felmérés (1869–1887) <http://mapire.eu/hu/map/thirdsurvey25000> (megtekintés ideje: 2018. 04. 27.)

Magyarországon 1849-ben császári pátenst rendelte el a kataszteri felmérés megkezdését. A felmérés és így a kataszteri térkép célja is

levezetni. E víztömeg nagy része a mederből kicsapva elterült s hosszas ideig elborítva tartotta az óriási árterületeket. Folyási akadá-

a kezdeti időszakban elsősorban a földadó megállapításához végzett felmérések eredményeinek bemutatása volt. A részletes, telkenként történő felmérés 1856-ban kezdődött, amely az ország nagy méretarányú (1:2880 méretarányú) térképezésének megkezdését jelentette. A térképek a hozzájuk kapcsolódó okiratokkal (felvételi előrajz, birtokvázlat, telekkönyv) együtt információkat közölnek a földrészletek (parcellák, birtokrészletek, telkek) területéről, művelési ágáról és birtoklásáról. A felmérés során készült térképeket felhasználták a különböző műszaki és egyéb munkálatokhoz is (pl. vasútépítés, csatornaépítés, vízszabályozás, árvízvédelem, birtokrendezés).<sup>1</sup>

Eperjeske község első kataszteri térképe 1870-ben készült el. Ez a térkép még a Tisza folyó szabályozás előtti állapotát ábrázolja. A Tisza a természetes kacsaringós medrével, holtágaival, árvizeivel sok gondot okozott az itt élőknek (3. kép):

„Alig ér ki a hegyek közül, esése kilométerenként csak néhány centiméternyi, Szegedtől a torkolatig pedig éppen csak két-három centiméter. Igen természetes, hogy a Tisza ily csekély eséssel bírva, az árvizek nagy tömegét nem volt képes elég gyorsan

1 TÖRÖK ENIKŐ: Kataszteri térképek és iratok (1850–1916). (Aktakaland weblap, <https://aktakaland.wordpress.com/2015/04/02/kataszteri-terkepek-es-iratok-1850-1916/>) (megtekintés ideje: 2018. 04. 27.)

lyul szolgált a meder rendkívüli kanyargósága is.”<sup>2</sup>

Az eredetileg Vásárhelyi Pál által tervezett szabályozások, mederátvágások sajnos nem mindenhol hoztak létre megfelelő lefolyási viszonyokat, a túlszabályozott folyón sok mederelfajulás, hirtelen vízszintapadás következett be. A szükséges korrekciós munkálatokat 1885-től Kvassay Jenő erős központi irányításával végezték el, többek között Eperjeske térségében is. A Tisza mederszabályozása utáni felmérések eredményeit, változásait az 1870. évi kataszteri térképre 1903., 1908. és 1909. években szerkesztették fel. A piros tussal végzett változásvezetés után már a folyószabályozás által létrejött új medreket is ábrázolja a térkép. E térképen egyértelműen látható Eperjeske, Lónya és Szalóka községhatára is (Szalóka területe napjainkban részben az államhatárral kettévágvva Tiszaszentmártonhoz tartozik.



■ 4. Eperjeske 1885. évi térképe a változásvezetéssel (BFKH FTTF)

Az így kiegészített kataszteri térkép egészen a 1970-es évek közepéig hatályban volt, azonban az időközbeni rengeteg változás (pl. a földosztás, majd az azt követő szövetkezesítés) miatt az szinte olvashatatlanná vált. Ezért új térképet kellett készíteni. Eperjeske település külterületének 1977. évi földmérési alaptérképe térképfelújítással készült az 1870. évi kataszteri térkép alapulvételével, földi eljá-

rással a 40837/1973. OFTH számú szabályzat (a továbbiakban: F.1. Szabályzat) előírásai szerint. Az F.1. Szabályzat részletesen és egyértelműen rendelkezik, hogy az államhatár vonalát hogyan kell ábrázolni, valamint előírja, hogy a természetes vízfolyások ábrázolását vagy a folyók partvonalát a vízügyi szervek kijelölése alapján kell felszerkeszteni:

2.211. Az államhatárt a Magyar Népköztársaság és az érintett szomszédos állam által kölcsönösen jóváhagyott határokmányok, az azokhoz tartozó térképek, rajzi munkarészek és adatok alapján – a szükséges átszámítás elvégzése után – kell térképezni.

2.2201. A természetes vízfolyások, patakok és a tavak ábrázolásához a vízügyi hatóságok által kijelölt partvonalat kell elfogadni.

4.216. [...] A part vonalának megállapítása érdekében az illetékes megyei földhivatal olyan időben keresse meg a vízügyi igazgatóságot, hogy a határvonal megállapítása, illetve kijelölése a mérés megkezdéséig befejeződhessen.

4.217. Ha a meder és a part határvonalával kapcsolatban vitás kérdések adódnak, ezek a parti tulajdonos és a vízügyi hatóság között rendezendők. A felmérést végző szerv a vízügyi hatóság kijelölését köteles elfogadni akkor is, ha az nem egyezik a parti tulajdonos által végzett elhatárolással.

Sajnálatos módon azonban az 1977-ben készült új földmérési térkép az 1870. évi kataszteri térképre változásként felrajzolt Eperjeske, Lónya és Szalóka 1910-ben meghatározott községhatárát veszi át változtatás nélkül magyar–szovjet államhatárként (!). (5. kép)

És innen már csak „egy lépés” a napjainkban hatályos ingatlan-nyilvántartási térképi adatbázis létrejötte, amely az 1977-ben készült földmérési térkép digitalizálásával készült és az államhatárt is ugyanezen térkép szerint tartja nyilván. Ha ezt a térképet kiegészítjük egy légifelvétellel, akkor ránézve azonnal megállapítható, hogy az Eperjeske 0107 helyrajzi számú, a tulajdoni lap szerint erdő művelési ágú

2 DÉKÁNY MIHÁLY: A Tisza szabályozása. Az Osztrák–Magyar Monarchia írásban és képen. II. Bp., 1891. (Arcanum Kézírásvár – <https://www.arcanum.hu/hu/online-kiadvanyok/>) (megtekintés ideje: 2018.04.27.)



■ 5. Az 1977. évi földmérési alaptérkép (BFKH FTFF)

ingatlan egy része maga a Tisza határfolyó, egy része pedig még Ukrajnába is átnyúlik. (6. kép)

### Az államhatár változásának átvezetése

A nemzetközi szerződésként törvényben kihirdetett határvonal ingatlan-nyilvántartási átvezetését a földmérési és térképészeti tevékenységről szóló – az 1996. évi LXXVI., majd a 2012. évi XLVI. – törvény a központi földmérési szerv feladatául szabta/szabja. Így ezen feladatunknak eleget téve az államhatár átvezetésének első „kísérlete” 2011 őszén kezdődött. A járási hivatal (korábban körzeti földhivatal) az adatszolgáltatásnál – saját tájékoztató levele szerint – „észlelte” a természetbeni állapotok és a térképi ábrázolás közötti jelentős eltérést. Emiatt a járási hivatal a vízügyi szervekkel felvette a kapcsolatot és változási vázrajzot készíttetett a Tisza partjának megállapításához. Ezen, előzetesen ugyan záradékolt, de az ingatlan-nyilvántartásban jogerős változást nem eredményező vázrajzokon alapult az államhatár változásáról készült vázrajz. A vízügyi szervek által készített változási vázrajz átvezetését az érintett eperjeskei 0107 helyrajzi számú, magántulajdonban lévő ingatlan tulajdonosai megfellebbezték. A tulajdonosok 1999-ben, részaránykiadás során szereztek

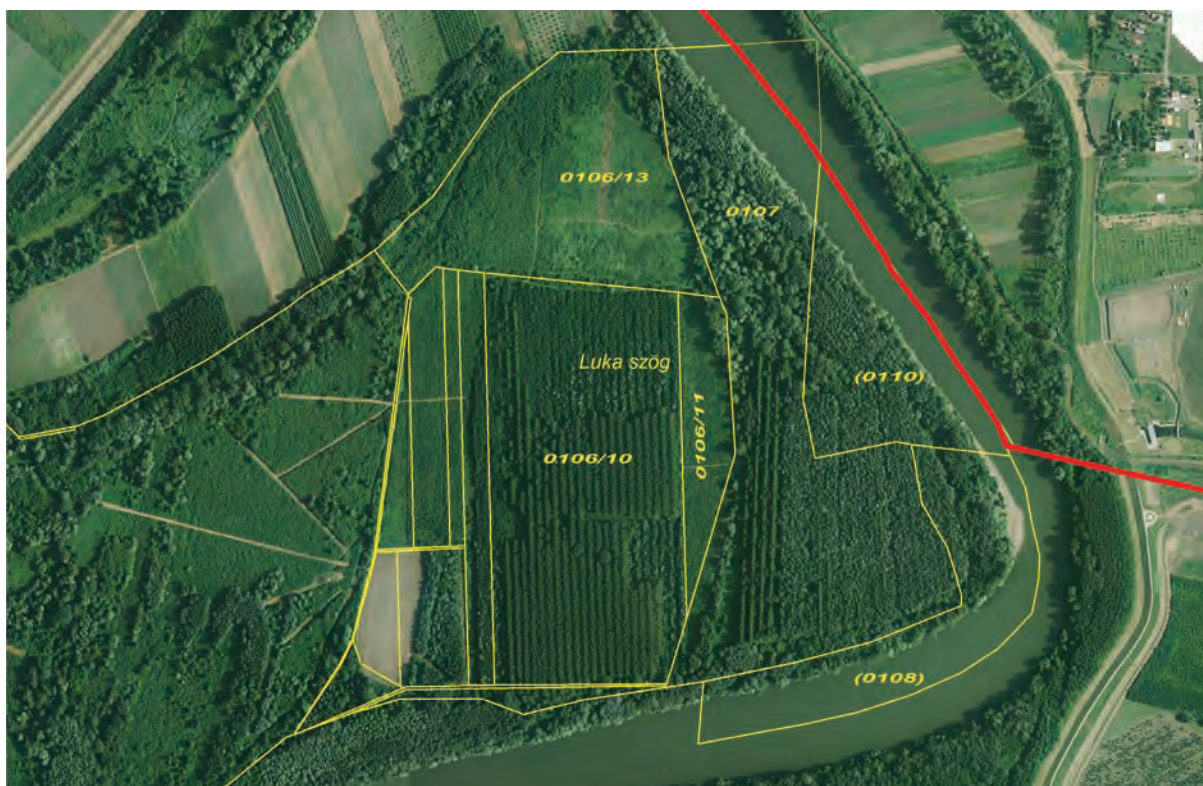
meg az ingatlan tulajdonjogát. A részaránykiadás során sem a helyszíni bemutatás, sem a kitűzés nem volt előírás (mivel a nyilvántartás szerint erdő a művelési ága a területnek). Azonban nehezen hihető, hogy a helyben lakó új tulajdonosoknak, valamint az eljárásban kötelezően részt vevő járási hivatal munkatársainak nem tűnt fel a Tisza folyó térképi és valóságbeli helyzetének ekkora különbsége.

A fellebbezés során új földügyi eljárásra, majd a vízügyi szervek újbóli megkeresésére került sor. A vízügyi szerveket pont ebben az időszakban

kezdték sokadszorra átszervezni, így a hatásköri és illetékességi bizonytalanságok miatt a vízügyi szervek a partmegállapító határozatukat és a vázrajzaikat végül is visszavonták, így az államhatár változásának átvezetését célzó eljárásnak alapot adó „előzmény” hiányában az általunk benyújtott munkarészeinket is elutasította 2014 szeptemberében a járási hivatal.

Az államhatár átvezetésének második „kísérlete” 2014 októberében indult. Az ismételten megindult vízügyi eljárás „mérnöki szemmel elfogadható” határidőben történő befejezésére nem láttunk esélyt, így ez esetben már csak az eperjeskei 0107 hrsz. ingatlan Ukrajnába átnyúló részének rendezésére, illetve az Ukrajnától „ide kerülő” új terület rendezésére törekedtünk (0110 hrsz). Az adatszolgáltatási kérelmünkre a járási hivataltól egy levél érkezett, amelyben kifejtik, hogy mi (is) keressük meg a vízügyi szerveket, mert mégiscsak először el kellene készíteni a megváltozott partvonalról a vízügyi határozatot és a vázrajzot. A járási hivatal jelzi, hogy a vízügy kísérletet tett már korábban a vázrajzok elkészítésére, de azok szakmailag nem voltak alkalmasak átvezetésre. A levél legélvezetesebb mondata: „Ennek ellenére a szándék látszik”.

Ismételt kérésünkre az adatszolgáltatás végül megérkezett, a munkarészek 2014 decem-



■ 6. A hatályos ingatlan-nyilvántartási térképi adatbázis kivágata a 2015-ben készült légifelvétellel (BFKH FTFF)

berében el is készültek, de benyújtásuk csak 2015. január elején történt meg. És itt jön egy újabb csavar a történetben: 2015. január 1-én hatályba lépett a 373/2014. (XII. 31.) Korm. rendelet 14. § (3) bekezdése, mely szerint az államhatár-változást abban az esetben lehet a Magyarország részéről átadandó területekre átvezetni, ha azt megelőzően az állam tulajdonjoga az ingatlan-nyilvántartásba bejegyzésre került. Ez a rendelkezés még érthető is, ha például egy mesterséges beavatkozás (folyószabályozás) miatti kisajátításról van szó (ahogy pl. a magyar–szlovén államhatáron a Lendva-patakon is történt), de jelen esetben értelmezhetetlen.

A járási hivatal ezen rendelkezés alapján annak rendje és módja szerint fel is szólított bennünket, hogy az államhatár-változás átvezetéséhez nyújtsuk be az eperjeskei 0107 helyrajzi számú ingatlan érintett részére vonatkozóan az állam általi vételt bizonyító szerződést vagy a jogerős kisajátítási határozatot. Ezek közül egyik sem létezett, létezik és nem is létezhet, mivel maga a „megveendő/kisajátítandó” terület sem létezett soha sem. Többszöri

levélváltást követően, mivel nem nyújtottuk be hiánypótlásként a jelezett iratokat, a változás átvezetése 2016 novemberében ismét elutasításra került. Az már csak az eljárás „csemegéje”, hogy minderről a határozatot 2017 augusztusában küldték meg nekünk (telefonos érdeklődésünket követően, mert „elfelejtettük a FÖMI-nek postázni”).

Határozott szakmai véleményem szerint a járási hivatalnak hivatalból ki kellett volna javítani a földmérési térképet terhelő hibát. A vonatkozó jogszabályi rendelkezések lehetővé teszik ugyanis felmérési, térképezési vagy területszámítási hiba megállapítása esetén az ingatlanügyi hatóság részére, hogy az állami ingatlan-nyilvántartási térképi adatbázist, illetve a hozzá tartozó területi adatokat hivatalból bármikor kijavíthassa. A javítás nem érintheti és nem változtathatja meg a fennálló természetbeni határvonalat és a birtoklási viszonyokat, kizárólag a térképi határvonalakat érintheti. Jelen esetben az eljárás megalapozott lenne, egyértelműen kimutatható ugyanis, hogy az 1977. évi földmérési térképen hibásan ábrázolták a magyar–szovjet államhatárt, to-

vábbá az ingatlan tulajdonosai sohasem birtokolták a Tisza határfolyó medrét és az Ukrajnába átnyúló területrészeket. Ezt a hibajavítási eljárást azonban eddig a járási hivatal sajnálatosan nem indította meg.

### A fennálló problémák, megoldások

A fentieket összegezve megállapítható, hogy a jelenlegi ingatlan-nyilvántartási és a térképi adatbázisban szereplő állapot ellentétes (többek között)

- az *Alaptörvény*vel, hiszen Magyarország biztosítja a nemzetközi jog szerinti kötelezettségek teljesítését,

- több nemzetközi szerződéssel, hiszen a nemzetközi szerződésként kihirdetett határokmányokkal ellentétesen, magyar államterületként tartjuk nyilván Ukrajna egy részét;

- a *nemzeti vagyonról szóló törvény*vel, mert a Tisza folyó – mint államhatárt alkotó folyóvíz – medrének ex lege állami tulajdonnak kell lennie,

- az *ingatlan-nyilvántartási törvény*vel, hiszen csak Magyarország területét tarthatjuk nyilván, és kimondható, hogy az 1999. évi részarány-kiadási eljárás részben nem létező ingatlant, részben a törvény erejénél fogva kizárólagos állami tulajdonban lévő ingatlant nevesített, adott magánkézbe és be is jegyezte azt az ingatlan-nyilvántartásba,

- a *földmérési és térképészeti tevékenységről szóló törvény*vel, mert jelenleg nem a természetbeni állapotot tartjuk nyilván, a hatályos térképet felmérési és térképezési hiba terheli.

A megoldáshoz az érintett közigazgatási szervek (járási hivatal, megyei hivatal, Felső-Tisza-vidéki Vízügyi Igazgatóság, Budapest Főváros Kormányhivatala) hatékonyabb és konstruktívabb együttműködésére lenne szükség. A „harcot azonban nem adjuk fel”, az államhatár átvezetése érdekében elindítjuk immáron a harmadik változásvezetési eljárásunkat.



■ Magyar–ukrán határokmány jóváhagyása előtti pillanat: a Határbizottság viaszpecsétjeinek elhelyezése (a szerző felvétele)