

Magyarország mérőföldlapjai

Megye	Készítés ideje	Helyszínelés ideje	Lelőhely
Abaúj	1867–1868	1893, 1913–1915	MNL OL, NM
Árva	1871–1874		NM
Bács-Bodrog	1876–1880	1896–1898, 1903, 1908–1909, 1917	NM
Baranya	1865–1866		NM
Bars	1859	1888–1892	MNL OL
Békés	1883, 1885		MNL OL
Bereg	1865–1866	1903–1912	NM
Bihar	1870	1886, 1903	MNL OL
Esztergom	1887–1889		NM
Gömör	1867–1869		NM
Győr	1856	1889, 1902	NM
Hajdú	1870–1872		MNL OL
Heves	1885		NM
Hont	1858, 1867–1868, 1871	1886–1891	NM
Jász-Nagykun-Szolnok	1881, 1883	1902, 1905	MNL OL
Komárom	1887–1891		NM
Liptó	1860, 1866		NM
Máramaros	1864–1865	1906–1908, 1913	NM
Moson	1856–1857	1902–1906	NM
Nógrád	1866–1868	1888, 1927	NM
Nyitra	1892, 1895, 1898	1901, 1913, 1916	MNL OL
Pozsony	1890–1897		MNL OL
Sáros	1868–1871		NM
Somogy	[1865]		MNL OL, NM
Sopron	1856–1857	1907–1911	NM
Szepes	1868–1874	1915	NM
Temes	1872–1878	1896–1910	MNL OL
Torontál	1872–1878	1897–1913	MNL OL
Trencsén	1874	1913	NM
Turóc	[1860-as évek]		NM
Ugocsa	1864–1866	1909–1912, 1917	MNL OL, NM
Ung	[1860-as évek]		NM
Vas	–	1907, 1909, 1911, 1915	NM
Veszprém	–	1907	NM
Zala	–	1911–1914	NM
Zólyom	1859, 1866	1897	NM

Horvátország mérföldlapjai

Megye/kerület	Készítés ideje	Helyszínelés ideje	Lelőhely
Báni ker.	1886–1887		MNL OL
Belovár-Kőrös	[19. sz. második fele]	1904, 1907–1913, 1916	NM
Bródi ker.	1876, 1888–1889		NM
Fiume	[19. sz. második fele]	1904, 1908, 1910–1911	NM
Gradiskai ker.	1892–1893		NM
Lika-Krbavai ker.	1872–1877	1904, 1908–1912	NM
Ogulin-Szluini ker.	1878–1885		NM
Pétervárad ker.	1871–1875	1893	NM
Pozsega	[19. sz. második fele]	1902–1916	NM
Szerém	[19. sz. második fele]	1902–1917	NM
Varasd-Kőrös	1858–1860	1908–1916	NM
Verőce	[19. sz. második fele]	1903, 1908, 1913–1914, 1917	NM
Zágráb	1861	1908–1910	NM

Egyértelműen teljes anyaggal rendelkezünk Árva, Bars, Liptó, Zólyom, Belovár-Kőrös, Szerém, Varasd-Kőrös, Verőce és Zágráb vármegyék, valamint a Báni, a Gradiskai, a Lika-Krbavai és az Ogulin-Szluini kerület területéről. Sajnos Arad, Borsod, Csanád, Csongrád, Fejér, Krassó-Szörény, Pest-Pilis-Solt-Kiskun, Szabolcs, Szatmár, Tolna, Torna, Zemplén, valamint az erdélyi vármegyékről egyáltalán nem, Vas, Veszprém, Zala vármegyékről csak a helyszínelés, kiigazítás idejéből maradtak fenn mérföldlapok a fentemlített két közgyűjteményben.

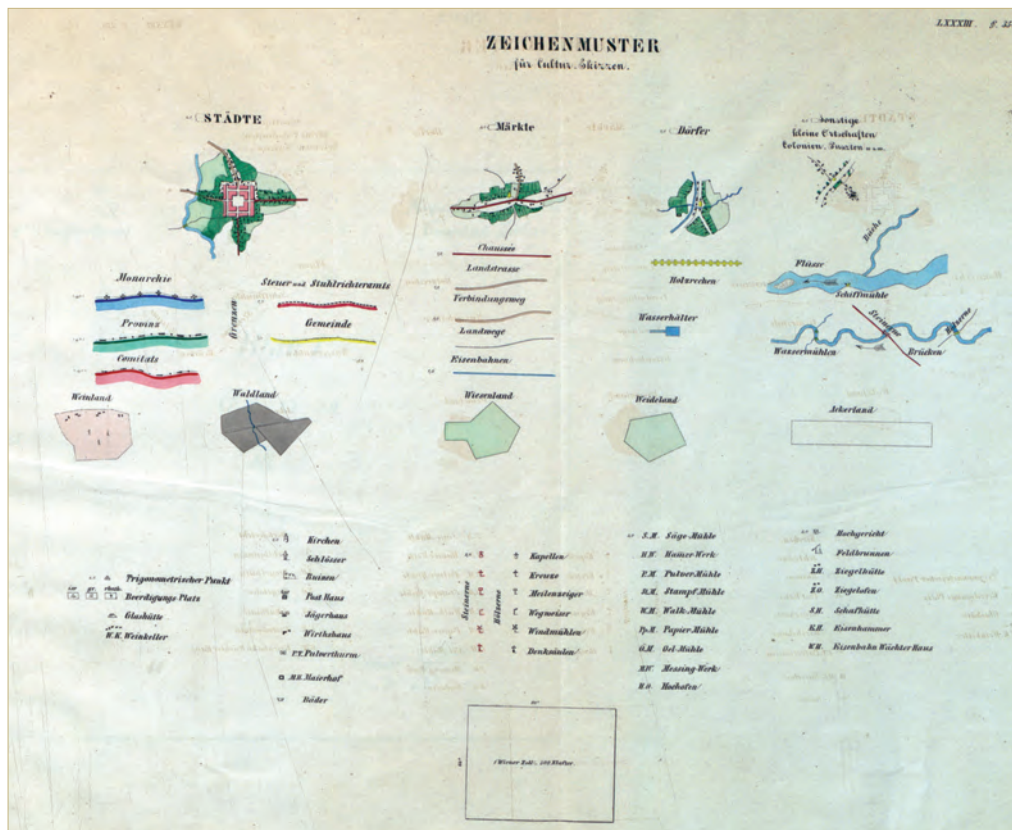
Ez az eddig szinte ismeretlen forráscsoport nagyon sok, pontos felmérésen alapuló, értékes adatot szolgáltat a történeti – például a gazdaságtörténeti, a történeti földrajzi, a nyelvtörténeti – kutatásokhoz. Ez volt az első, térképi összefoglalása a községenkénti felmérés eredményeinek. Mivel részben közigazgatási céllal készült, gondosan feltüntették rajta a köz- és adóigazgatási egységek, az adóhivatalok, a járássok és a községek határát. A részletes felmérés adatai alapján ábrázolták a művelési ágakat: szőlőket, erdőket, réteket, legelőket és szántóföldeket. Nagyon sok külterületi lakott helyet és gazdasági épületet jelöltek, többek között er-

dészlakokat, malmokat, bányákat, hámorokat, őrházakat. Mindezekon kívül a térképek földrajzi névanyaga is különösen gazdag.

A mérföldlapokat a központi, budapesti kataszteri térképtárban őrizték. Elsőként Csáky Kálmán (1836–1894), a Főrendiház tagja az 1880-as években a Köztelek, azaz az Országos Magyar Gazdasági Egyesület épületében az egyesület egyik ülésén kezdeményezte a mérföldlapok sokszorosítását. A Pénzügyminisztérium engedélyével bemutatott néhány földművelési térképlapot a hallgatóságának, és felhívta a figyelmet a térképen ábrázolt adatok fontosságára. Kezdeményezése azonban nem talált támogatásra. Széchenyi Pál (1838–1901) – 1876-tól az Egyesület alelnöke, 1882–1889 között pedig földművelés-, ipar- és kereskedelemügyi miniszter – kijelentette: „Barátom, milyen az én vidékem, tudom; milyen a tied, nem vagyok rá kíváncsi”.⁴

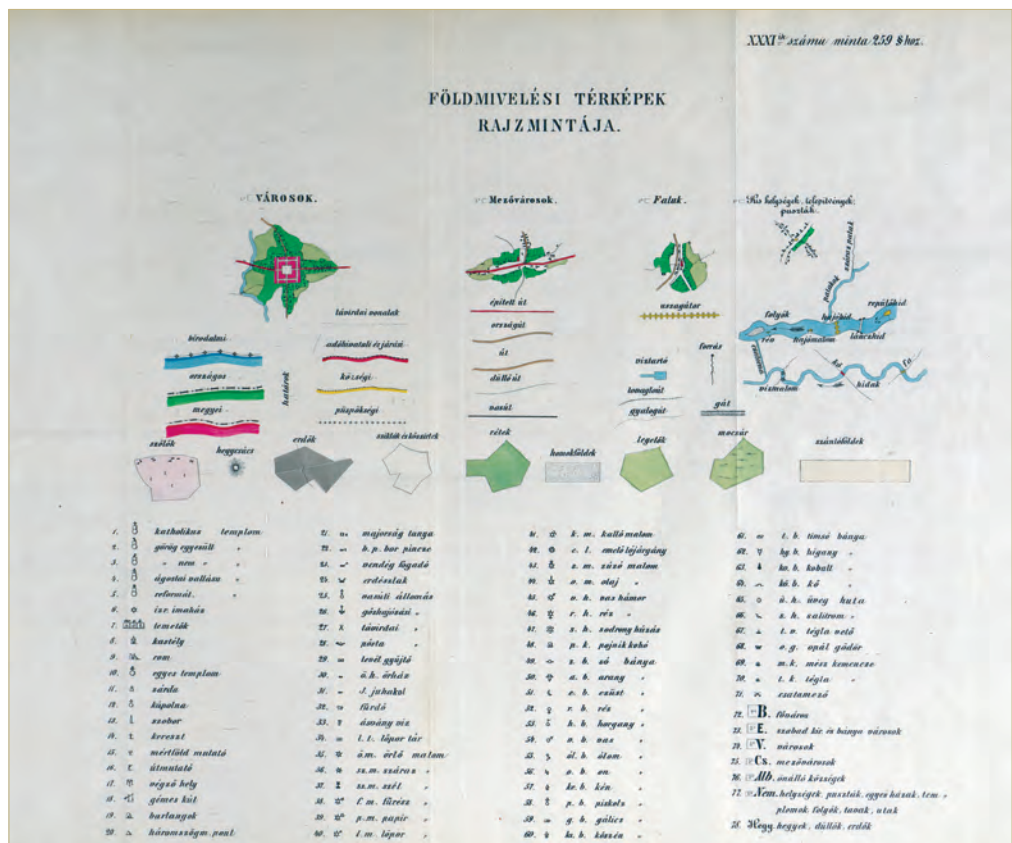
Később sem nyomtatták ki a mérföldlapokat, hanem 1900–1912 között az Állami Nyomda kiadásában megjelentettek egy megyetérkép-sorozatot kisebb, 1:144 000 méretarányban a kataszteri felmérések alapján. A *Catastrum* későbbi számában e megyetérképek bemutatására is vállalkozunk majd.

⁴ Márki Sándor: Az új közigazgatási és földművelési térképek. *Földrajzi Közlemények*, 29. (1901) 309–310.



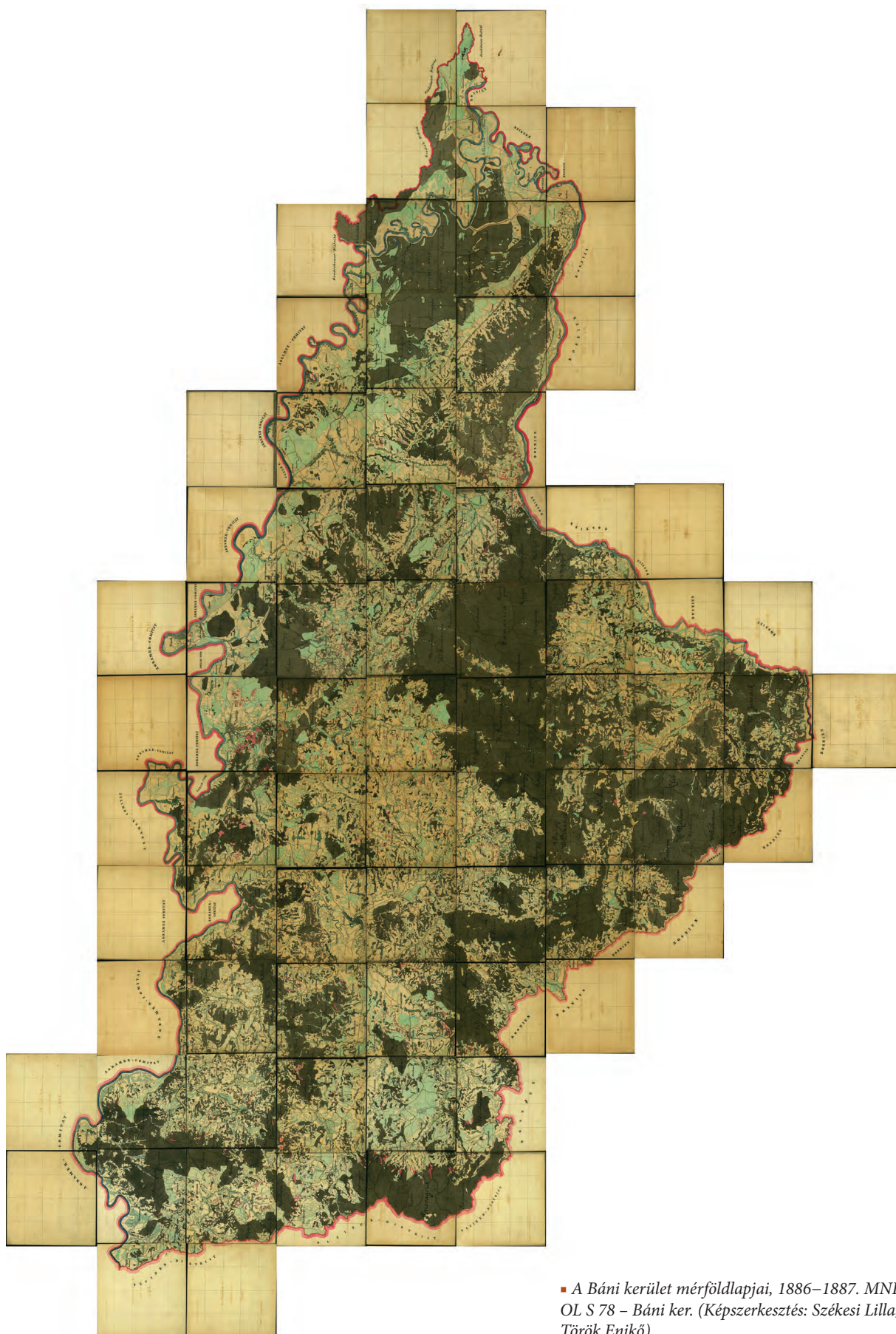
■ 1865. évi jelmagyarázat

1869. évi jelmagyarázat ■





■ Bars megye mér földlapjai, 1859, 1888–1892.
MNL OL S 78 – Bars m. (Képszerkesztés: Székesi
Lilla, Török Enikő)



■ A Bányai kerület mérőlapjai, 1886–1887. MNL
OL S 78 – Bányi ker. (Képszerkesztés: Székesi Lilla,
Török Enikő)